



COMISIÓN
PARA EL MERCADO
FINANCIERO

Informe del Desempeño del Sistema Bancario y Cooperativas

Octubre de 2019

www.cmfchile.cl



Informe del Desempeño del Sistema Bancario y Cooperativas

Octubre de 2019

1. SISTEMA BANCARIO Y COOPERATIVAS

Al 31 de octubre los activos de los bancos y cooperativas, en su conjunto, alcanzaron \$281.161.410 millones creciendo, en el mes, un 1,90 % (1,31 % en sep'19). Las colocaciones, que representaron el 69,07 % de los activos consolidados, aumentaron en el mes de octubre un 0,78 % (0,65 % sep'19).

Respecto de los pasivos, los depósitos totales aumentaron en un 1,81 %, mientras que el patrimonio registró un avance mensual de 0,46 % y el resultado del ejercicio mostró una caída de 50,93 %, debido, principalmente, a la industria bancaria.

En materia de riesgo de crédito, los indicadores de provisiones y de cartera con morosidad de 90 días o más empeoraron en el mes, al igual que el índice de cartera deteriorada. En efecto, el indicador de provisiones pasó desde un 2,48 % a un 2,53 % y el de la cartera con morosidad de 90 días o más desde un 1,91 % a un 1,97 %; mientras que el deterioro pasó de un 4,94 % a un 5,03 %. Los incrementos de los índices se explican por el deterioro en los tres indicadores del Sistema Bancario puesto que en las cooperativas los índices mejoraron (ver las secciones correspondientes).

Por último, la rentabilidad sobre patrimonio promedio (ROAE) alcanzó un 12,34 % y sobre activos promedio (ROAA) un 1,03 %.

Cuadro N° 1: Principales Activos y Pasivos del Sistema Bancario y Cooperativas, (MM\$, MUS\$, %).

	Monto MM\$		Cifras consolidadas ⁽¹⁾		Variación real (%)	
	Bancos	Cooperativas ⁽³⁾	MM\$	MMUS\$ ⁽²⁾	mes anterior	doce meses
Colocaciones	192.322.871	1.871.302	194.194.173	267.360	0,78	8,42
Activos totales	279.040.727	2.120.683	281.161.410	387.093	1,90	12,61
Depósitos totales	145.261.695	999.642	146.261.337	201.368	1,81	5,44
Instrumentos de deuda emitidos	53.035.633	385.904	53.421.537	73.549	0,46	12,72
Patrimonio	21.707.257	567.376	22.274.633	30.667	0,50	9,66
Resultado del ejercicio	2.206.084	63.345	2.269.429	3.124	-50,93	6,27

(1): Cifras consolidadas, corresponde a la suma de Bancos y Cooperativas supervisadas por la CMF.

(2): Valor dólar al 31 de octubre de 2019: \$726,34.

Cuadro N° 2: Principales indicadores de riesgo de las colocaciones y de rentabilidad promedio del Sistema Bancario y Cooperativas, (%).

Indicadores consolidados	oct'18	nov'18	dic'18	ene'19	feb'19	mar'19	abr'19	may'19	jun'19	jul'19	ago'19	sept'19	oct'19
Riesgo de crédito por provisiones	2,40	2,40	2,46	2,46	2,48	2,47	2,47	2,45	2,45	2,50	2,49	2,48	2,53
Cartera con morosidad de 90 días o más	1,95	1,94	1,91	1,96	1,98	1,95	1,94	1,95	1,90	1,93	1,88	1,91	1,97
Cartera deteriorada	5,09	4,96	5,01	5,01	5,04	5,02	5,00	5,02	5,02	5,02	4,96	4,94	5,03
ROAE	12,55	12,47	12,57	12,48	12,13	12,03	12,37	12,38	12,64	12,43	12,58	12,95	12,34
ROAA	1,06	1,05	1,06	1,05	1,02	1,02	1,04	1,04	1,07	1,05	1,06	1,09	1,03

2. SISTEMA BANCARIO

Actividad

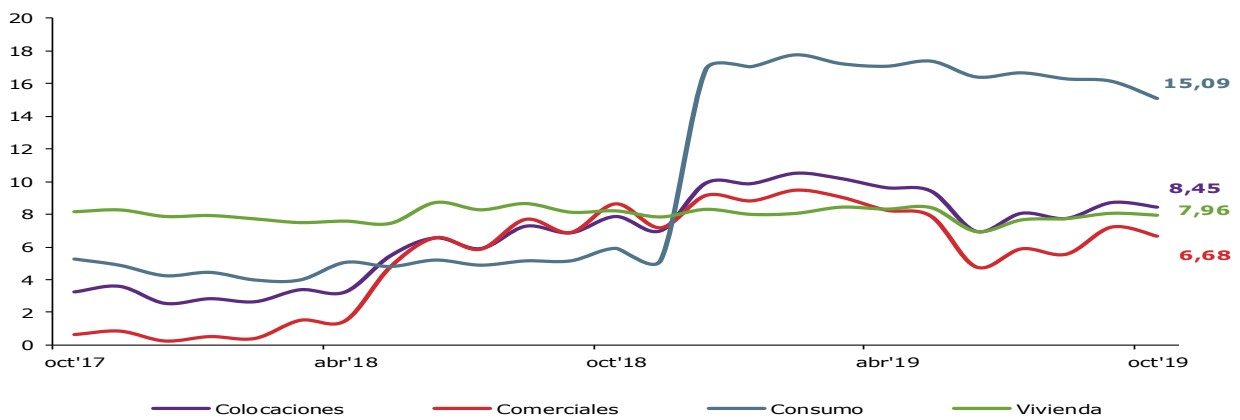
En el Sistema Bancario las colocaciones se incrementaron un 8,45 % en doce meses, una variación menor a la registrada el mes anterior, de 8,74 % pero superior a la de un año atrás (7,88 %). Esta menor expansión se produjo en las tres carteras.

En efecto, en octubre las colocaciones comerciales se expandieron en 6,68 %, medido en doce meses, (7,24 % sep'19 y 8,66 % oct'18), en consumo la tasa de variación alcanzó un 15,09 % (16,13 % sep'19 y 5,90 % oct'18) y en vivienda dicha tasa escaló a un 7,96 % (8,08 % sep'19 y 8,22 % oct'18).

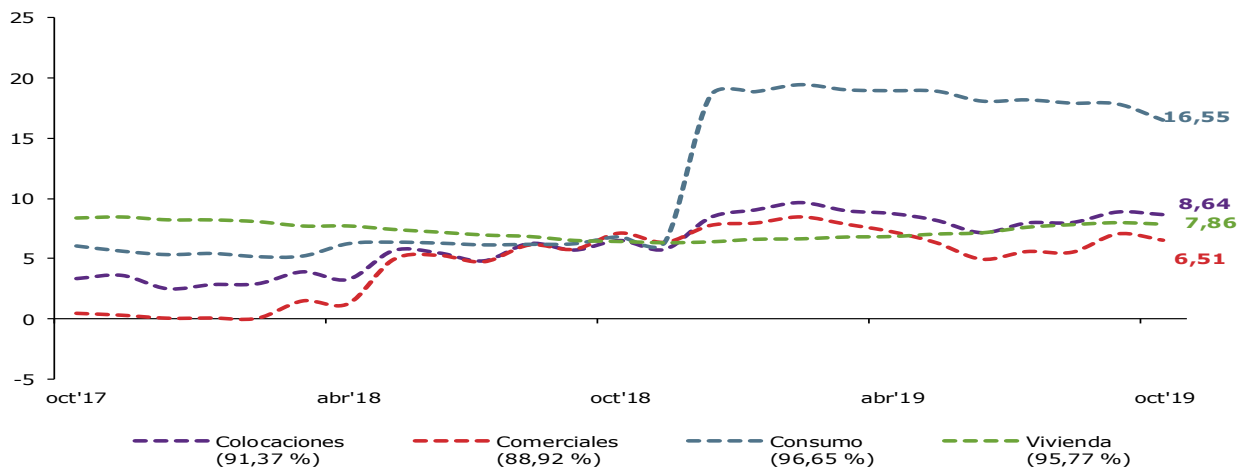
Al excluir el importe en el exterior, correspondiente a las colocaciones de sucursales y filiales fuera de Chile, la actividad también mostró una tasa de crecimiento menor respecto de septiembre desde un 8,85 % a un 8,64 % anual por un menor dinamismo en las tres carteras. De esta forma, las colocaciones comerciales se incrementaron en 6,51 % (7,03 % sep'19), consumo se expandió en 16,55 % (17,89 % sep'19) y vivienda en 7,86 % (7,98 % sep'19).

Gráfico N°1: Colocaciones por cartera con y sin el importe en el exterior, variación real 12 Meses, (%).

Sistema Bancario



Sistema Bancario sin importe en el exterior



Riesgo de crédito

Los índices de provisiones, de morosidad de 90 días o más y el de cartera deteriorada del Sistema Bancario empeoraron respecto de septiembre. El indicador de provisiones estuvo primordialmente influenciado por las tres carteras, al igual que el índice de morosidad de 90 días o más, lo mismo ocurrió con el índice de cartera deteriorada.

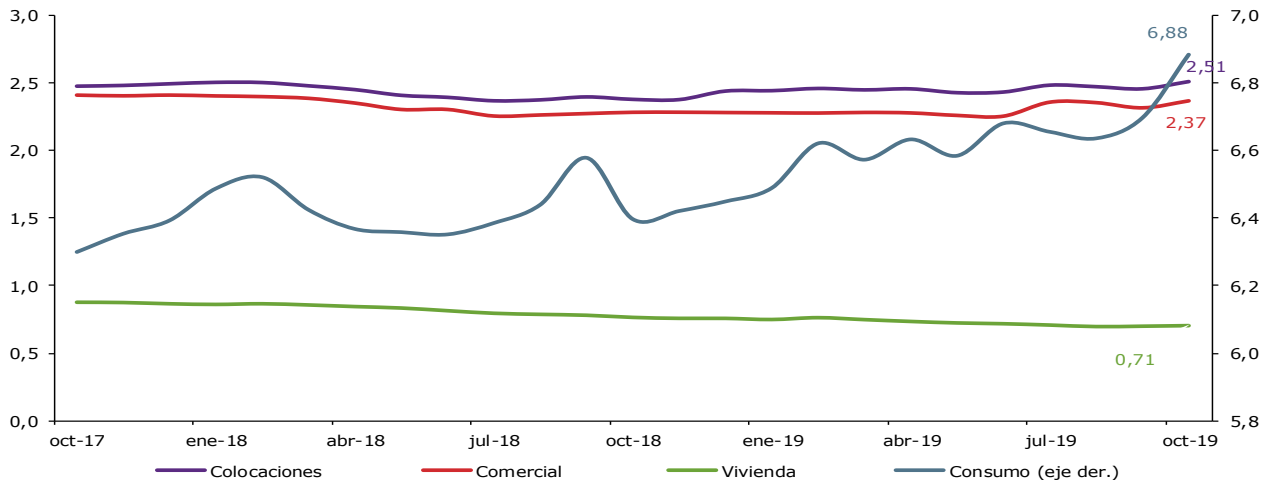
El índice de provisiones subió respecto del mes anterior de un 2,46 % a un 2,51 % (2,38 % oct'18), el coeficiente de provisiones de la cartera comercial pasó de un 2,32 % a un 2,37 % (2,28 % oct'18). En la cartera de consumo el respectivo índice aumentó desde un 6,70 % hasta un 6,88 % (6,40 % oct'18) y en vivienda, desde un 0,70 % a un 0,71 % (0,77 % oct'18).

El índice de cartera con morosidad de 90 días o más aumentó respecto de septiembre desde un 1,90 % hasta un 1,95 %, en la cartera comercial desde un 1,69 % a un 1,71 %, en consumo desde un 2,25 % a un 2,38 % y en vivienda lo hizo desde un 2,21 % a un 2,31%. Por su parte, la cobertura de provisiones, medida como el coeficiente entre las provisiones constituidas y la cartera con morosidad de 90 días o más, también disminuyó en el mes, de 129,51 % a 128,72 %.

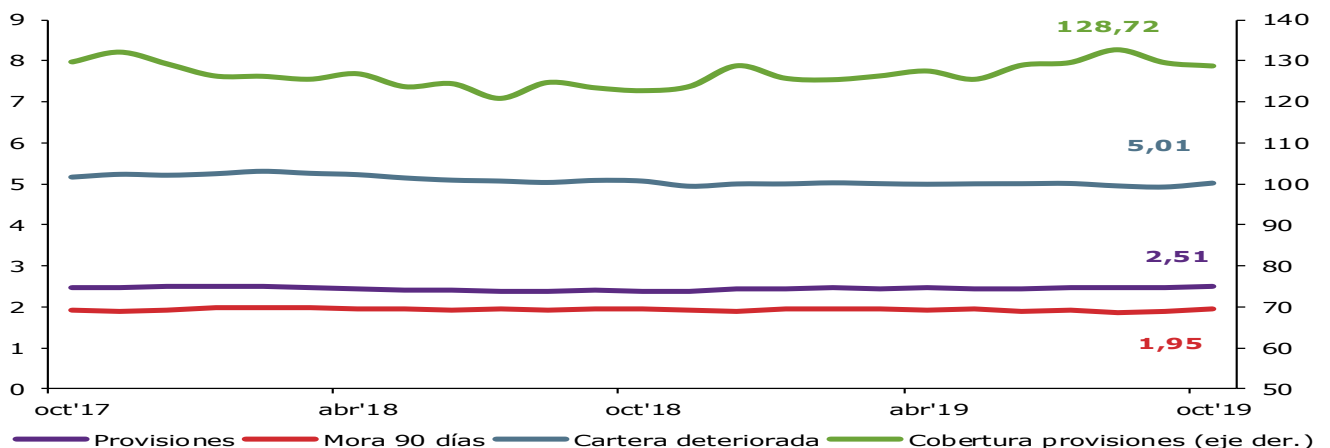
En relación al índice de cartera deteriorada este alcanzó a 5,01 %, el coeficiente de la cartera de empresas a 4,56 %. En consumo un 7,12 % y en vivienda un 5,08 %.

Gráfico N° 2: Evolución de los indicadores de Riesgo de Crédito.

Índice de provisiones por tipo de cartera, (%).



Índices de: Morosidad de 90 días o más, Cartera deteriorada y cobertura, (%).



Resultados

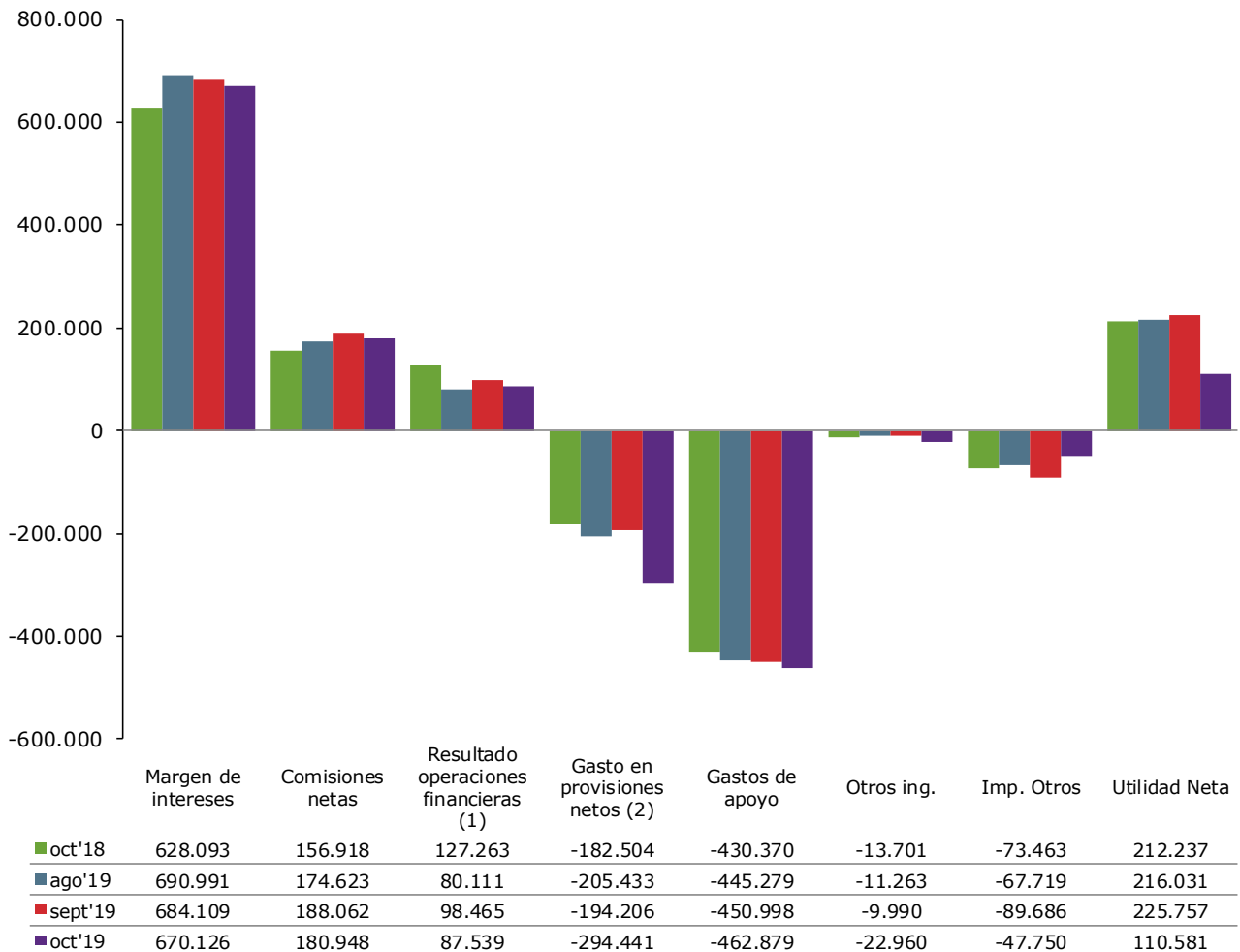
En octubre la utilidad mensual del Sistema Bancario alcanzó los \$ 110.581 millones (MMUSD 152), cayendo un 50,80 % respecto del resultado del mes anterior. En tanto, la variación en doce meses fue un incremento de 6,77 %.

El menor resultado mensual obedeció, principalmente, a un alza de los gastos en provisiones, acompañado de una caída del margen de intereses, del ROF y un aumento de los gastos de apoyo.

El índice de rentabilidad sobre patrimonio promedio disminuyó desde un 12,93 % a un 12,33 % y, medido sobre activos promedio, desde un 1,07 % a un 1,01 % (12,48 % y 1,03 % oct'18, respectivamente).

Por último, el indicador de eficiencia, esto es Gastos Operacionales a Ingresos operacionales, alcanzó un 48,55 % en el mes, mostrando un deterioro respecto del mes anterior (48,14 %) pero mejorando respecto a un año atrás (50,29 %).

Gráfico N° 3: Principales partidas del Estado de Resultados, (MM\$).



(1) Resultado de operaciones financieras (ROF) corresponde a la suma de la utilidad de operaciones financieras y la utilidad (pérdida) de cambio neta.

(2) Corresponde a los gastos en provisiones totales menos la recuperación de créditos castigados

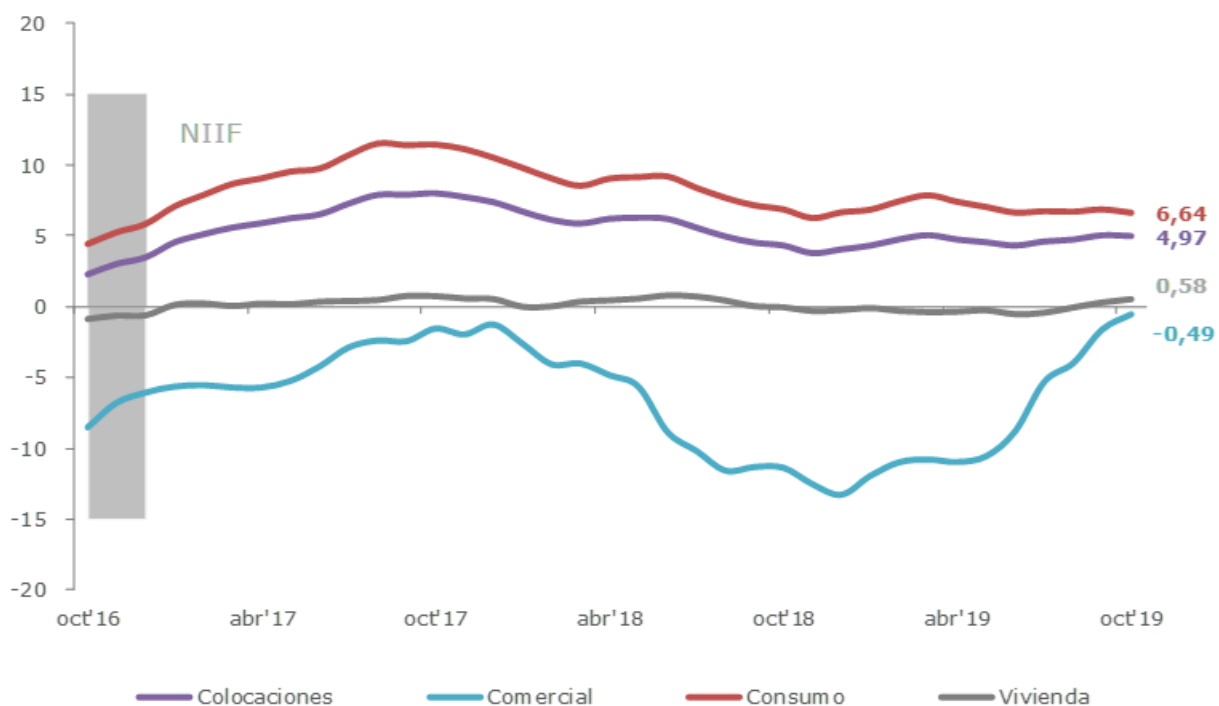
3. COOPERATIVAS

Actividad

Las colocaciones de las cooperativas de ahorro y crédito supervisadas por la CMF se incrementaron un 4,97 %, en doce meses, tasa algo inferior al 5,02 % registrado en septiembre. La menor actividad se explicó, principalmente, por el crecimiento más pausado de la cartera de consumo, que concentra un 74,44 % del total de colocaciones, influyó, además, el leve incremento de la cartera de vivienda, que representa el 21,16 %. Por su parte, la cartera comercial registró una menor caída respecto del mes anterior.

Las colocaciones de consumo se expandieron en 6,64 % (6,86 % sep'19 y 6,87 % oct'18) y vivienda un 0,58 % (0,34 % sep'19 y 0,01 % oct'18). En tanto, las colocaciones comerciales retrocedieron un 0,49 % (-1,56 % sep'19 y -11,35 % oct'18).

Gráfico N° 4: Colocaciones por tipo de cartera, variación real 12 meses, (%).



Riesgo de crédito

En el mes de octubre las cooperativas mejoraron sus los índices de provisiones, de morosidad a 90 días o más y de cartera deteriorada, respecto del mes anterior. Se registraron menores provisiones y retrocesos en las cartera morosa y deteriorada.

El índice de provisiones decreció desde un 4,67 % a un 4,59 %. En la cartera comercial se cayó desde un 10,17 % a un 9,81 % (10,62 % oct'18), en consumo lo hizo desde un 5,35 % hasta un 5,25 % (5,63 % oct'18), por el contrario, en vivienda creció desde un 1,16 % a un 1,17 % (1,45 % oct'18).

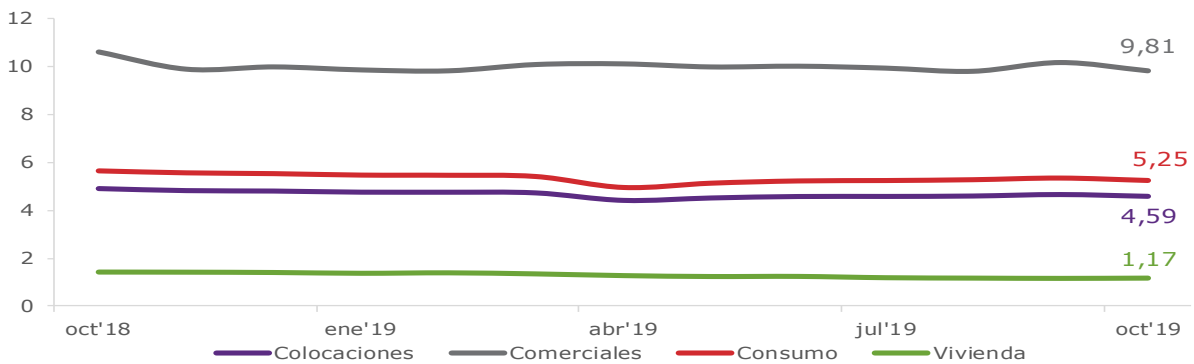
El índice de cartera con morosidad de 90 días o más cayó desde un 3,30 % hasta un 3,26 % (3,53 % oct'18) influenciado por consumo. En la cartera de consumo decreció desde un 2,81 % a un 2,72 % (2,78 % oct'18), en la cartera comercial el indicador se redujo desde un 11,86 % a un 11,53 % (15,24 % oct'18). Por el contrario, en vivienda subió desde un 3,28 % a un 3,43 % (3,56 % oct'18).

La cobertura de provisiones, medida como el coeficiente entre las provisiones constituidas y la cartera con morosidad de 90 días o más, decreció desde un 141,35 % a un 140,98 % (139,71 % oct'18).

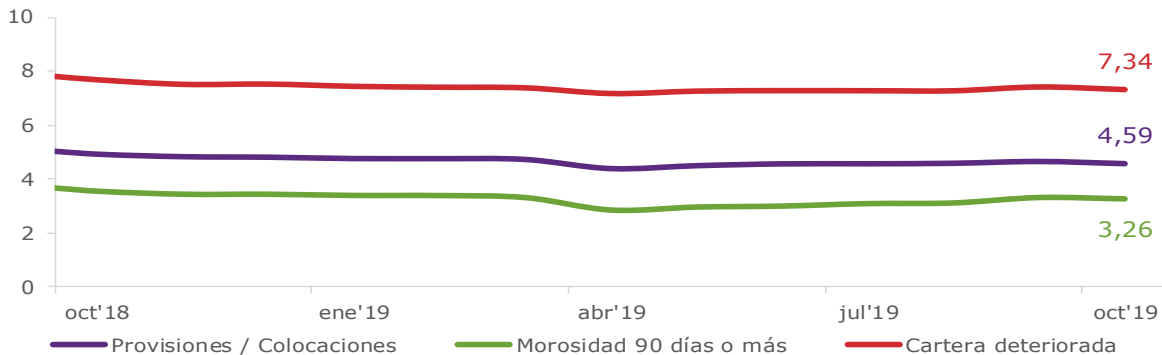
Respecto del índice de cartera deteriorada, decreció desde un 7,43 % a un 7,34 % (7,70 % oct'18). Por cartera, el coeficiente de empresas se cayó desde un 21,86 % a un 21,84 % (24,52 % oct'18), el de consumo se redujo desde un 5,67 % a un 5,51 % (5,65 % oct'18), por el contrario, el de vivienda creció, desde un 10,67 % a un 10,76 % (11,17 % oct'18).

Gráfico N° 5: Evolución de los indicadores de Riesgo de Crédito

Índice de Provisiones por tipo de cartera, (%)



Índices de: Provisiones, Morosidad de 90 o más y Cartera Deteriorada, (%).



Resultados

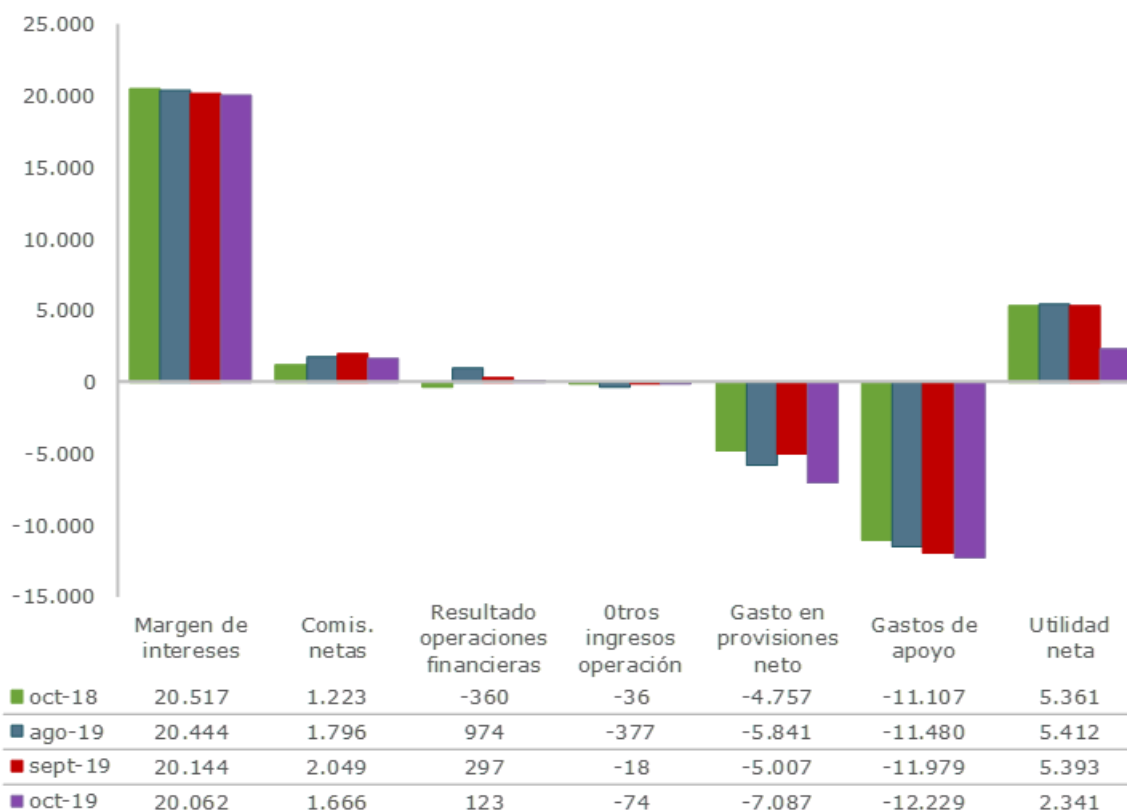
Al cierre de octubre de 2019, la utilidad mensual de las Cooperativas alcanzó los \$ 2.341 millones (MMUSD 3) disminuyendo un 56,41 % respecto del mes anterior. Medido en doce meses, el resultado acumulado de \$ 63.345 millones (MMUSD 87), decreció en un 8,44 %.

La caída mensual se explicó por un mayor gasto en provisiones y menores ingresos netos provenientes de comisiones. Respecto a un año atrás, el menor resultado e produjo por un mayor gasto en provisiones y de apoyo.

En tanto, el índice de rentabilidad sobre patrimonio promedio retrocedió respecto del mes anterior, desde un 13,56 % a un 12,95 % (15,30 % oct'18), mientras que, medido sobre activos promedio, cayó desde un 3,64 % a un 3,47 % (4,22 % oct'18).

Por último, el indicador de eficiencia, medido como la razón entre gastos operacionales a ingresos operacionales, empeoró desde 51,12 % a un 52,56 % (51,41 % oct'18).

Gráfico N° 6: Principales partidas del Estado de Resultados mensual, (MM\$).



Socios

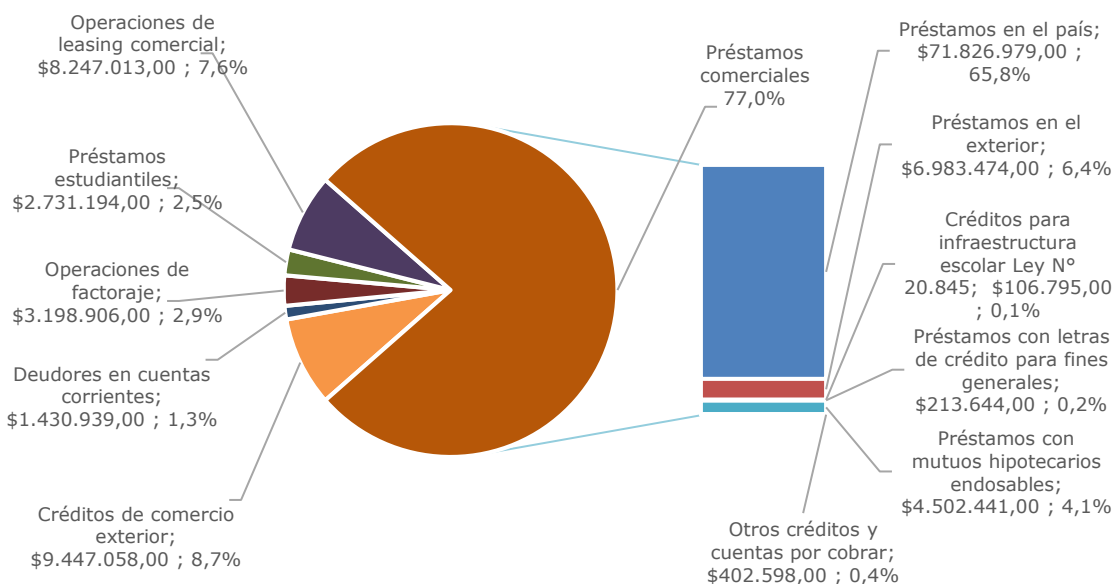
Los socios de las cooperativas totalizaron 1.475.647 personas al cierre de octubre de 2019, mostrando un alza de 7.055 socios en el mes, y de 90.550 respecto de un año atrás.

4. CRÉDITOS Y CUENTAS POR COBRAR A CLIENTES: CARTERA COMERCIAL

Composición de la cartera comercial

A octubre de 2019, la gran mayoría de la cartera comercial está compuesta por préstamos comerciales en el país, representando 65,8 % del total de esta cartera. Los demás préstamos comerciales corresponden a préstamos en el exterior (6,4 %), préstamos con mutuos hipotecarios endosables (4,1 %), préstamos con letras de crédito para fines generales (0,2 %), créditos para infraestructura escolar (según Ley de Inclusión Escolar; 0,1 %), y otros (0,4 %).

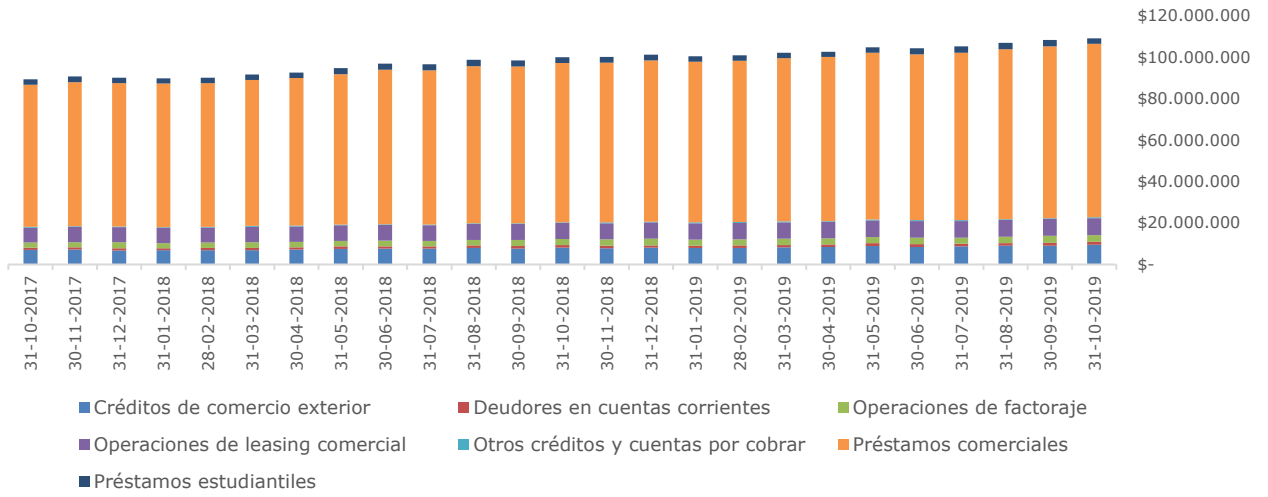
Gráfico N° 7: Composición de la cartera comercial del sistema bancario chileno, consolidado, por tipo de producto. Información a oct '19. Montos en MM\$.



Otros productos que se incluyen en la cartera comercial, además de los préstamos comerciales, son las operaciones de leasing comercial y factoraje (7,6 % y 2,9 % de la cartera total, respectivamente), créditos de comercio exterior (8,7 %), préstamos estudiantiles (2,5 %) y deudores en cuentas corrientes (1,3 %).

Al revisar la historia reciente, se puede observar que las proporciones entre estos productos se mantiene relativamente estable. Además, se puede destacar que en oct '17 la cartera comercial total era de aproximadamente MM\$ 89,3, mientras que en oct '19 alcanzó los MM\$ 109,0. Esto representa un crecimiento promedio de 0,84% mensual.

Gráfico N° 8: Evolución histórica de la cartera comercial del sistema bancario chileno, consolidado, por tipo de producto. Información a oct '19. Montos en MM\$.





www.cmfchile.cl